



А. С. ХОЗЯИНОВ

ВСЮ ЖИЗНЬ  
С ОЛЕНЯМИ



*Бригадир первого стада  
Ненецкого оленсовхоза  
А. С. Хозяинов.*

ОБЩЕСТВО ПО РАСПРОСТРАНЕНИЮ  
ПОЛИТИЧЕСКИХ И НАУЧНЫХ ЗНАНИЙ РСФСР

---

АРХАНГЕЛЬСКОЕ ОБЛАСТНОЕ ОТДЕЛЕНИЕ

А. С. ХОЗЯИНОВ.

*Бригадир первого стада  
Ненецкого оленсовхоза*

ВСЮ ЖИЗНЬ  
С ОЛЕНЯМИ

АРХАНГЕЛЬСКОЕ  
КНИЖНОЕ ИЗДАТЕЛЬСТВО  
1957

Рукопись подготовил к печати научный сотрудник Нарьян-Марской сельскохозяйственной опытной станции, член Общества по распространению политических и научных знаний *Б. В. Преображенский*.

*Александр Семенович Хозяинов.*

**ВСЮ ЖИЗНЬ С ОЛЕНЯМИ.**

Редактор *Н. Н. Ткаченко.*

Обложка *Л. В. Савкиной.*

Технический редактор *Г. Н. Быкова.*

Корректор *Е. И. Прокудина.*

---

Сдано в произв. 26/IV-57 г: Подп. к печ: 28/V-57 г.

Форм. бум. 60x84<sup>1</sup>/<sub>20</sub>. Бум. л. 0,625. Печ. л. 1,138.

Уч.-изд. л. 0,727. Тираж 1000. Сл 01142. X70.

Архангельское книжное издательство.

Изд. № 3683: Заказ № 1296. Цена 35 коп.

---

Типография им. Склепина, г. Архангельск,  
Набережная им. Сталина, 86.

---

Я работаю в Ненецком оленеводческом совхозе уже 23 года, а окарауливать оленей начал с восьмилетнего возраста. Сначала ходил на дежурство при своем маленьком стаде, когда, объединившись на лето с несколькими соседями, мы выпасали сборное стадо в Большеземельской тундре.

Убедившись с годами, что с таким поголовьем оленей, как у нас, из нужды не выбраться, я вступил в мохченский колхоз «Выль .Сик». В колхоз вступило много оленеводов, всем нам в колхозных стадах

работы не хватило. А расставаться с оленеводством мне не хотелось. Как раз в 1933 году стали вербовать пастухов в Ненецкий оленсовхоз, и я поступил туда. В 1934 году совхоз разделился на два совхоза — Ненецкий и Шапкинский, и стадо, в котором я работал, попало в Мало-земельскую тундру. Здесь я и работаю до сих пор.

Учиться мне пришлось мало. Сначала потому, что моя семья кочевала со своими оленями, и в школу я своевременно не попал. Работая уже в Ненецком оленсовхозе, в 1937 году одну зиму я проучился в Нарьян-Марской школе совхозного ученичества — выучился читать и писать. Нужно было учиться еще год, но из-за недостатка пастухов назначили меня бригадиром, и учеба моя закончилась.

Во время Великой Отечественной войны я был тяжело ранен в

правую руку и демобилизован. В 1943 году, хотя рука еще и болела, я вернулся снова к оленеводству. Сначала было тяжело, но привык работать левой рукой, а потом и правая стала помогать. Вот так с 1943 года и продолжаю работать бригадиром. В моей бригаде постоянный состав пастухов. Работаем мы дружно. Хорошо помогает мне мой заместитель — опытный оленевод С. И. Семяшкин. В среднем за 1953—1955 годы бригада имела такие показатели (в %):

сохранение взрослого поголовья оленей . . . . .	97,2
деловой выход телят . . . . .	90,6
яловость важенок . . . . .	3,1

В 1953 и 1954 годах бригада была участником Всесоюзной сельскохозяйственной выставки. Большинство пастухов бригады награждены медалями Выставки.

## РОЛЬ БРИГАДИРА

Какие приемы позволяют нам получать ежегодно высокие производственные показатели?

Конечно, никаких «секретов» у нас нет, мы добиваемся высоких показателей по сохранению оленей и выходу продукции, соблюдая несколько основных условий.

Прежде всего нужно любить свое дело, без этого трудно работать в оленеводстве. Работа пастуха-олeneвода беспокойная, связана с лишениями и для человека непривычного к условиям тундры тяжела физически. Но в этой работе есть много своих привлекательных сторон, и настоящий оленевод не променяет ее ни на какую другую работу.

Вторым условием успешной работы является строгая дисциплина и честность членов бригады. Бригадир должен быть уверен в том, что



дежурные пастухи добросовестно работают и после смены честно, без утайки доложат о том, что случилось в стаде за сутки. А ведь еще очень многие пастухи иногда пытаются скрыть то или иное неприятное происшествие в стаде, например, травеж оленей волками. Они забывают о том, что опытный бригадир, проверив тропу (след стада), все равно установит по следам всякое нарушение спокойного выпаса стада. Они забывают о том, что во многих случаях своевременно принятыми мерами можно предотвратить потери оленей, в чем заинтересована вся бригада.

Бригадир должен сам на месте руководить бригадой — ведь люди в ней разные, и если опытному пастуху можно дать только общие указания о направлении движения стада в течение суток, то рядовому пастуху лучше все рассказать под-

робно и показать на месте. Ведь если человек работает в оленеводстве, это еще не значит, что он знает все тонкости работы с оленями.

Перед дежурством я обязательно рассказываю пастухам заступающей смены, где сейчас находится стадо, куда оленей нужно передвинуть и куда их не нужно пускать, с какой стороны можно ждать нападения волков и как предохранить стадо от потерь. Живем мы в одном чуме, и такой ежедневный рассказ слышат все пастухи и приучаются к точному выполнению моих указаний.

Доверяя пастухам, я все же при любой возможности проверяю их работу, особенно если дежурят молодые неопытные пастухи. Поэтому я часто проверяю дневную и ночную тропу стада и обязательно осматриваю старые тропы после перевода оленей на свежие пастбища.

Одной из важных сторон нашей работы является постоянное изучение оленей, их привычек и потребностей. Большинство оленей своего стада я знаю «в лицо» и требую, чтобы пастухи тоже запоминали оленей. Это очень облегчает окарауливание стада и предохраняет от отколов и потерь оленей: заметив отсутствие в стаде знакомых оленей, пастух сразу же начинает их розыск.

Хорошо нужно знать и пастбища своего маршрута: какие растения и в каком количестве имеются на отдельных участках, какие растения охотнее поедаются оленями в тот или другой сезон года — на зимних пастбищах, например, нужно примечать, на каких участках имеются запасы подснежной зелени и т. д. Знание пастбищ облегчает окарауливание стада — ведь если пастух твердо знает, что в густой, безъ-

ягельный лес прямо по маршруту олени не пойдут, а вероятнее всего пойдут по долинке соседнего ручья с подснежной зеленью, то за этим направлением он и будет внимательно наблюдать. Кроме того, твердое знание своего маршрута не позволит нарушать его границы, что еще очень часто наблюдается у оленеводов.

Выполняя эти основные требования, моя бригада и дает хорошие производственные показатели.

### ОСОБЕННОСТИ ЗИМНЕГО ВЫПАСА

Зимний сезон — это время наиболее трудное для оленей и сравнительно легкое для пастухов. Зимой олени вынуждены доставать основной корм — ягель из-под глубокого снега. Питательность ягеля ниже, чем зеленой растительности, а



*Олени на выпасе зимой в лесотундре.*

на добычу его олени затрачивают много труда. Кроме того на оленей отрицательно влияют сильные морозы. По этим причинам они худеют. Поэтому уход за ними зимой должен быть очень хороший.

Работа пастуха зимой облегчается тем, что по снегу хорошо видны следы стада и отдельных оленей. И, кроме того, зимой они не расходятся по пастбищу, а кормятся сравнительно кучно, почему обход следов стада (кружение тропы) не представляет большого труда, и потери бывают меньше, чем в другие сезоны.

Мы выпасаем оленей зимой в лесотундре, где имеется достаточно укрытий от сильного ветра и пурги. Но стада на наших зимовках постоянно подвергаются нападению волков, поэтому нужно очень внимательно следить за стадом и часто кружить тропу. Волки редко ходят

по глубокому рыхлому снегу и чаще всего подходят к стаду по старым тропам или дорогам. Учитывая это, при переводе стада на свежее место я стараюсь растянуть его цепочкой, сделать дорогу стада как можно более узкой. После прохода стада через лесной островок или ручей, где дорога самая узкая, я устанавливаю засеку из елок и время от времени стряхиваю с них иней и снег. Черные елки на дороге отпугивают волков.

Стадо бригады большое — только совхозных оленей в нем около 1500, а вместе с пастушьими — 1700 голов. Зимой, да еще на сильно выбитых пастбищах, с таким стадом разворачиваться трудно, и задние, слабые олени остаются голодными, особенно в снежные годы, когда снег сильно уплотненный.

В такие годы мы разделяем стадо на две части и выпасаем их раз-

дельно на защищенных от пурги хороших ягельных местах, непригодных по размерам для выпаса крупного стада. В малом стаде олени не мешают друг другу, выпасаются спокойно, лучше наедаются и не теряют упитанности. Кроме того малое стадо легче охранять от нападения хищников, и отхода оленей по этой причине у нас почти не бывает.

Пастбища своего маршрута я хорошо знаю, но, несмотря на это, перед кочевкой обязательно осматриваю те пастбища, где хочу поставить стадо. Ведь год на год не приходится, и из-за глубины или плотности снега некоторые кормовые участки могут оказаться в данном году непригодными — на них олени держаться не будут. Одновременно с осмотром пастбища я отмечаю места, на которых олени могут достать подснежную зелень. При кормлении одним ягелем, без подснежной зе-



лени и подкормки солью, олени быстро худеют. Я стараюсь кормить оленей на пастбищах, богатых подснежным зеленым кормом, и даю им соль в санях-кормушках.

### ВЕСЕННИЙ ВЫПАС

Весной проходит отел важенок. Обычно в начале апреля, еще на зимних пастбищах, мы проводим квартальный просчет оленей через переносный веревочный загон и выделяем транспортных оленей в отдельное — бычье стадо.

Раньше мы выделяли в бычье стадо и годовалых оленей — нялуку, но сейчас предпочитаем оставлять их на весну в плодовом стаде. Весной бычье стадо часто отрывается от корма и подгоняется к чуму для смены дежурных запряжек, в бычьем стаде в этот период произ-

водится обучение молодых быков юрку, к работе в упряжи — все это связано с гонкой стада, с беспокойством его, и нялуку быстро худеют. Поэтому мы оставляем нялуку в плодовом стаде, но постоянно следим за тем, чтобы они не мешали нормальному ходу отела важенок и кормлению новорожденных телят. Это, конечно, усложняет работу пастухов плодового стада, но зато молодняк лучше кормится.

Отельные пастбища моей бригады находятся недалеко от зимних, за рекой Сулой, и мы не торопимся с переводом стада через реку — переводим только с установлением теплой погоды и появлением проталин.

На отельных местах стадо выпасаем на лучших участках — широких, с хорошим запасом ягеля и укрытиями на случай пурги. Мы используем для выпаса и болота —

ерсеи, в которых охотно копаются олени, доставая из-под земли корни трав утка-лапа (вахта) и ерсей-турун (лапчатка). Выпас на таких болотах увеличивает количество молока у важенок, но пустив туда оленей, нужно очень внимательно наблюдать за новорожденными телятами: в ерсеях, особенно поздней весной, появляется много провалов, куда иногда попадают телята и не могут самостоятельно выбраться.

Для бычьего стада пастбища отводятся ближе к чуму, в пересеченной местности и перелесках, в общем, таких местах, где нельзя выпасать важенок с телятами.

Весна и период отела важенок — самое хлопотливое время для пастушеской бригады, и бригадиру спать приходится, как говорят, в полглаза. У нас плодовое стадо охраняется двумя пастухами в сме-

ну. Одну смену караулю оленей я сам с помощью второго пастуха, а вторую смену возглавляет С. И. Семяшкин. Оба мы в свою смену охраняем «задних» оленей, а здесь работы очень много: нужно учитывать родившихся телят и клеймить их, смотреть за телящимися важенками и в случае нужды помочь им, нужно смотреть, нет ли одинокого, брошенного важенкой теленка и, если такой теленок обнаружится, найти его мать и привести к теленку.

Для того чтобы все важенки телились в одном месте, а все слабые телята находились под наблюдением, мы применяем следующий прием выпаса.

После очередного отдыха стада первыми встают и уходят вперед по маршруту «передние» олени — нялуку и важенки, время отела которых еще не наступило. С этой группой идет второй пастух, кото-

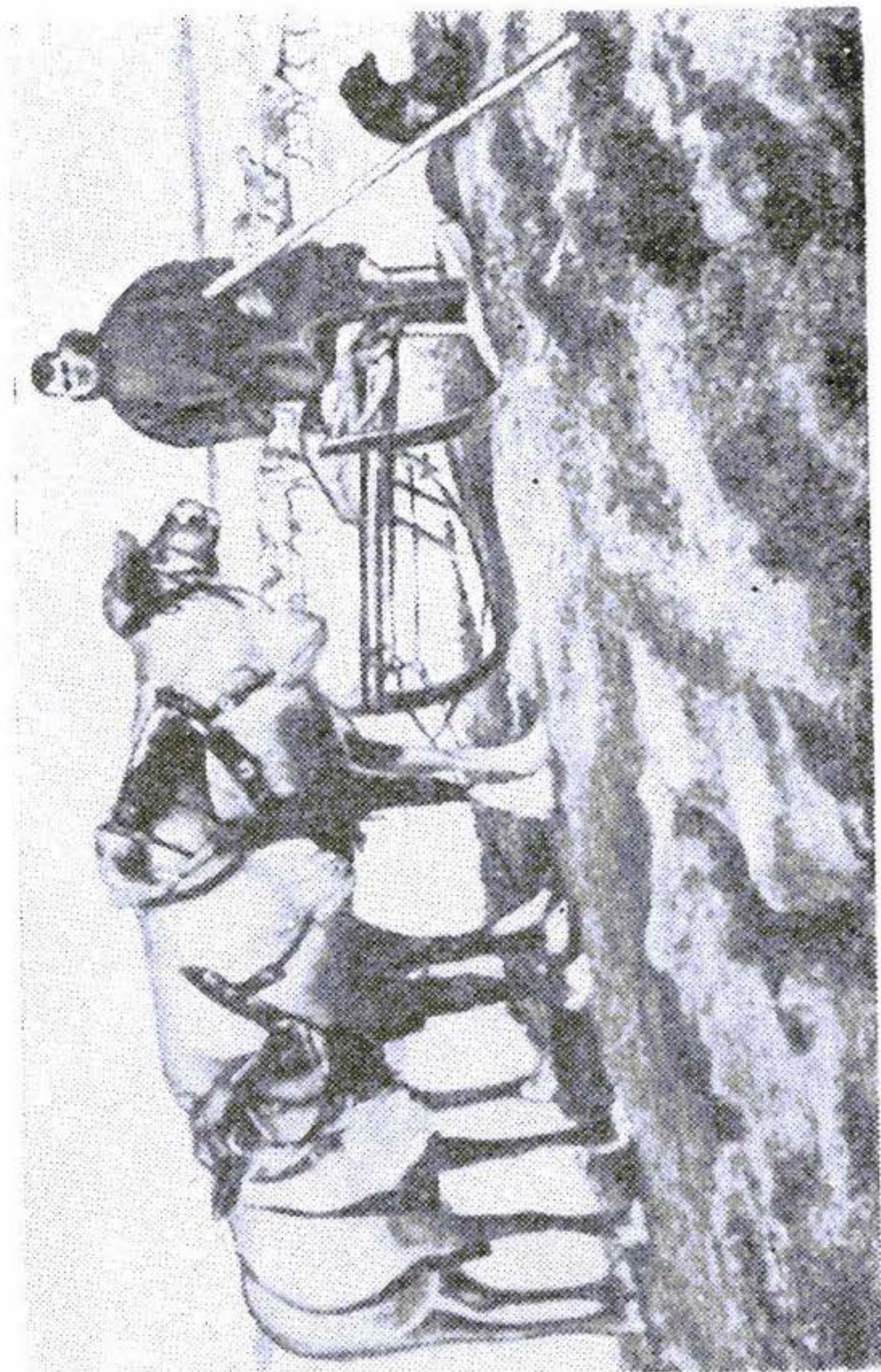
рый не дает им очень далеко уйти от задних оленей.

Вслед за передними оленями поднимаются важенки с телятами, и мы, очень осторожно подгоняя слабых телят, немного продвигаем стадо вперед. Обычно часть только что родившихся телят идти за стадом еще не может. Чтобы уберечь этих отставших телят от хищных зверей и птиц, я устанавливаю около них на кусте или палке «маха-ла» — флаги, шкуру или совик, которые, раскачиваясь на ветру, отпугивают хищников.

Когда олени наедятся, передних мы осторожно заворачиваем назад и на отдых укладываем вместе с задними оленями. Важенки телятся обычно во время лежки стада. Таким образом все важенки с новорожденными телятами оказываются в одном месте, что облегчает присмотр за ними.

Всех родившихся телят я учитываю. Телятам от старых, хороших важенок, которых я знаю, ушные вырезы делаю сразу после рождения, а телятам от сыриц спустя один день. Таким образом я каждый день знаю, сколько в стаде родилось телят.

Некоторые важенки — ласковые матери. Они настолько привыкают к своим прошлогодним телятам-нялуку, что оставляют новорожденного теленка и начинают снова кормить нялуку. Мы внимательно следим за поведением отелившихся важенок. Обнаружив такую мать, мы находим брошенного теленка и, отделив нялуку от матери, подгоняем ее к оставленному теленку. Обычно важенка сразу признает новорожденного и начинает его кормить. Но бывает, что важенка снова возвращается к нялуку. В таком случае нялуку мы уводим в транспортное



*А. С. Хозяинов на дежурстве в стаде  
в период отела.*

стадо, и тогда она быстро находит оставленного теленка и принимает его.

Иногда случается, что важенка, особенно из числа сыриц, оставляет теленка и не хочет к нему возвращаться. В таких случаях я с помощью пастуха, охраняющего передних оленей, вылавливаю важенку и держу на привязи до тех пор, пока она не примет теленка. Пока он не окрепнет, я не реже чем через два часа подсаживаю его к соскам матери. Обычно через один-два дня важенка начинает облизывать и сама кормить теленка. Тогда я ее спускаю с привязи. Но если важенка так и не примет теленка, я перевожу ее в бычье стадо и обучаю работе в упряжи. Если же и в следующем году она бросит теленка, я выбраковываю ее на убой.

Если лето и осень предыдущего года были благоприятны для корм-



ления оленей, то в стаде телится и часть нялуку-важенок. Отел нялуку-важенок, или как их называют оленеводы «няуч», проходит обычно без осложнений, няучи хорошо ухаживают за телятами. Но оставлять телят под няучами на лето нельзя, няучи сильно худеют к осени и часто вместе с телятами осенью их приходится выбраковывать на убой. Приплод от няуч не планируется. Поэтому, чтобы не истощать молодых важенок и не доводить их до сустуйности, лучше телят от них забивать сразу после рождения. Няуча хорошо поправляется к осени и на следующий год нормально телится. Из таких няуч мы выращиваем хороших важенок, очень ласковых к телятам и отлично выкармливающих их.

В конце отела мы проводим подсчет оленей через переносный веревочный загон и прививки против си-

бирской язвы. В первые годы пользования загоном олени плохо в него заходили и часто поворачивали назад при виде стенок загона. Сейчас мы не гоним, а заводим их в веревочный загон путем «нултанья». Для этого загон устанавливаем около чума, там, где обычно проходит нултанье быков (то есть выделение их из стада в особую загородку — юрок). Оленей собираем к чуму; два пастуха с хорейями встают у входа в загон и начинают покрикивать так, как это делается во время нултанья. Важенки и все другие олени, кроме быков, привыкли к тому, что можно пробегать между пастухами без всякой опаски. Поэтому, как только начинается нултанье, они сами бегут в загон и спокойно там останавливаются. Как только все олени окажутся в загоне, ворота закрываются сетками.

Пользуясь тем, что олени нахо-

дятся в загоне, я провожу, кроме просчета и прививок предварительную браковку больных и слабых оленей. Чтобы легче запомнить этих оленей, мы надеваем им цветные ошейники. Ошейники кроме того облегчают наблюдение за оленями в летний период, что уменьшает возможность потерь.

### ЛЕТНИЙ ВЫПАС

Летом олени поправляются после недостаточного зимнего питания и подготавливаются к гону и зиме следующего года. В начале лета, после появления первой зелени, но до массового появления комаров очень важно, чтобы телята как следует окрепли: крепкие телята легче переносят нападение комаров.

В это время мы выпасаем стадо там, где больше всего зелени и где

трава и листья кустарников появляются раньше — по долинам рек и ручьев, в болотах.

С наступлением жары, в комарную пору, мы выпасаем стадо пешком, так как подсаночные быки при появлении комаров и оводов становятся очень беспокойными и постоянно путаются в упряжи.

В жаркие дни, как только около стада появляется масса оводов, олени собираются в кучу и начинают кружиться. Это очень их утомляет, особенно телят, и наиболее слабые в конце концов укладываются отдыхать и в это время сильно заражаются личинками оводов.

При кружении на неудобном месте (каменистом, твердом или покрытом кустами) олени часто повреждают себе кожу на ногах и заблеивают копыткой. Поэтому для кружения стада мы подбираем специальные места, — лучшими явля-

ются берега больших торфяных озер — м о м г и, чистые от кустарников, мягкие и сухие. Обычно на таких местах мы ставим чум, и олени собираются для кружения на тандару около него.

Летом стараемся как можно меньше беспокоить оленей. В прохладную погоду неделями не подгоняем стадо к чуму и, если нужно куда-нибудь ехать, быков юркуем на пастбище. Но стадо всегда держим в руках, не отпускаем его очень широко и не даем группам оленей уходить далеко от стада. Это уменьшает возможность потери, а надетые весной цветные ошейники позволяют быстро выяснить, все ли слабые олени находятся в стаде.

Летом очень легко потерять оленя, больного легочной болезнью. Такие олени в жаркое время дня стараются спрятаться от солнца в тень

~~35 КОП.~~

АРХАНГЕЛЬСКОЕ  
КНИЖНОЕ ИЗДАТЕЛЬСТВО  
1957